

# Helmizol®

metronidazol



## MEDICAMENTO SIMILAR EQUIVALENTE AO MEDICAMENTO DE REFERÊNCIA

### APRESENTAÇÕES

**Gel 100mg/g**  
Embalagens contendo 1 e 50 bisnagas com 50g + 10 e 500 aplicadores descartáveis.

### USO GINECOLÓGICO USO ADULTO

#### COMPOSIÇÃO

Cada 5 gramas do gel contém:  
metronidazol.....500mg  
Excipiente q.s.p.....5g  
Excipientes: água de osmose reversa, ácido cítrico, carmelose sódica, metilparabeno e propilparabeno.

### INFORMAÇÕES AO PACIENTE

#### 1. PARA QUE ESTE MEDICAMENTO É INDICADO?

Este medicamento está indicado no tratamento de tricomoníase (infecções produzidas por várias espécies de Tricomonas).

#### 2. COMO ESTE MEDICAMENTO FUNCIONA?

Helmizol® é um anti-infeccioso de uso local indicado no tratamento de tricomoníase. A absorção máxima ocorre entre 8 a 12 horas.

#### 3. QUANDO NÃO DEVO USAR ESTE MEDICAMENTO?

Helmizol® não deve ser usado se você já teve alergia ao metronidazol ou outro derivado imidazólico e/ou aos demais componentes do produto. **Este medicamento é contraindicado na faixa etária pediátrica. Este medicamento é contraindicado para uso por homens.**

#### 4. O QUE DEVO SABER ANTES DE USAR ESTE MEDICAMENTO?

##### Advertências e precauções

O uso de metronidazol para tratamento com duração prolongada deve ser cuidadosamente avaliado pelo seu médico. Caso o tratamento com metronidazol, por razões especiais, necessite de uma duração maior do que a geralmente recomendada, você deverá realizar regularmente testes hematológicos (sangue), principalmente contagem leucocitária

(contagem de leucócitos). Seu médico irá monitorá-la quanto ao aparecimento de reações adversas como neuropatia (doença que afeta um ou vários nervos) central ou periférica, por exemplo: parestesia (sensações cutâneas subjetivas como frio, calor, formigamento, pressão), ataxia (falta de coordenação dos movimentos), vertigem (sensação de girar, de que o ambiente está se movendo), tontura e crises convulsivas.

Helmizol® pode provocar escurecimento da urina (devido aos metabólitos de metronidazol).

Durante a menstruação, o tratamento com Helmizol® não é afetado. Se houver previsão de início do próximo ciclo menstrual antes do término do tratamento prescrito pelo médico, recomenda-se, quando possível, postergar o início do tratamento para o dia seguinte ao término do ciclo menstrual. Caso o tratamento não esteja no início, complete-o até o seu término.

Você não deve ingerir bebidas alcoólicas ou medicamentos que contenham álcool em sua formulação durante e no mínimo 1 dia após o tratamento com metronidazol, devido à possibilidade de efeito antabuse, com aparecimento de rubor (vermelhidão), vômito e taquicardia (aceleração do ritmo cardíaco).

Foram reportados casos de hepatotoxicidade (toxicidade no fígado)/insuficiência hepática aguda (redução da função do fígado), incluindo casos fatais, com início muito rápido após o começo do tratamento, em pacientes com Síndrome de Cockayne [(doença hereditária rara, caracterizada por várias anomalias, entres as quais: transtornos de fotossensibilidade (excesso de sensibilidade à luz solar), atraso grave do desenvolvimento físico, retardo mental grave, microcefalia, envelhecimento prematuro, perda auditiva e, dependendo da gravidade, morte precoce)] usando medicamentos contendo metronidazol para uso sistêmico. Portanto, nesta população, o metronidazol deve ser utilizado após uma cuidadosa avaliação de risco-benefício, e apenas se não houver tratamento alternativo disponível.

Os testes da função do fígado devem ser realizados imediatamente antes do início do tratamento, durante e após o término do tratamento até que a função do fígado esteja dentro dos limites normais ou até que os valores basais sejam atingidos. Se os testes da função do fígado se tornarem acentuadamente elevados durante o tratamento, o medicamento deve ser descontinuado.

**Este medicamento pode causar danos ao fígado. Por isso, seu uso requer acompanhamento médico estrito e exames laboratoriais periódicos para controle.**

Os pacientes com Síndrome de Cockayne devem ser aconselhados a informar imediatamente ao seu médico quaisquer sintomas de potencial dano ao fígado (tais como novo evento de dor abdominal constante, anorexia (redução ou perda de apetite), enjojo, vômito, febre, mal-estar, cansaço, icterícia (cor amarelada da pele e olhos), urina escurecida ou coceira) e parar de usar metronidazol. Foram notificados com metronidazol casos de reações cutâneas bolhosas severas, como síndrome de Stevens Johnson (SSJ) (forma grave de reação alérgica caracterizada por bolhas em mucosas e em grandes áreas do corpo), necrólise epidérmica tóxica (NET) (quadro grave, caracterizado por erupção generalizada, com bolhas rasas extensas e áreas de necrose epidérmica, à semelhança de grande queimadura, resultante principalmente de uma reação tóxica a vários medicamentos) ou pustulose exantemática generalizada aguda (PEGA) (doença rara, que se caracteriza pelo desenvolvimento abrupto de pústulas sobre áreas da

pele, acompanhadas por febre alta e aumentos dos leucócitos no sangue) (vide "8. Quais os males que este medicamento pode me causar?"). Se estiverem presentes sintomas ou sinais de SSI, NET ou PEGA, o tratamento com Helmizol® deve ser imediatamente interrompido.

Algumas pessoas sendo tratadas com Helmizol® podem passar por problemas de saúde mental, tais como pensamentos irracionais, alucinações, sentir-se confuso ou deprimido, incluindo pensamentos de automutilação ou suicídio. Estes sintomas podem ocorrer mesmo em pessoas que nunca tiveram problemas semelhantes antes. Se você ou outras pessoas ao seu redor perceberem algum destes efeitos colaterais, pare de usar este medicamento e procure imediatamente o seu médico.

Converse com seu médico ou farmacêutico se você sentir dor abdominal, cólicas, diarreia com possível fezes sanguinolentas (que podem ser sinais de doença inflamatória intestinal); e se você sentir sintomas como dor de cabeça, confusão, distúrbios visuais e convulsões (que podem ser sinais de uma condição cerebral chamada Síndrome de Encefalopatia Posterior Reversível ou PRES).

Informe ao seu médico caso esteja tomando qualquer medicamento que possa causar distúrbios no eletrocardiograma – ECG [como medicamentos antiarrítmicos (utilizados para tratamento de distúrbios do ritmo cardíaco), alguns antibióticos, medicamentos psicotrópicos].

Converse com seu médico ou farmacêutico se tiver sintomas semelhantes aos da gripe e uma erupção cutânea com febre, gânglios linfáticos aumentados e aumento de um tipo de glóbulos brancos (eosinofilia). Outros resultados anormais de análises sanguíneas podem incluir (mas não estão limitados a) aumento dos níveis de enzimas hepáticas. Se desenvolver alguma das reações acima mencionadas, pare imediatamente o tratamento e contate o seu médico ou profissional de saúde.

**Este medicamento pode aumentar o risco de alteração grave nos batimentos cardíacos, que pode ser potencialmente fatal (morte súbita);**

**Não tome este medicamento se você tiver uma alteração no coração chamada síndrome congênita de prolongamento do intervalo QT (ou síndrome do QT longo), ou se você já teve algum episódio de ritmo cardíaco anormal, porque pode ser perigoso e provocar alterações do ritmo do coração, inclusive com risco de morte;**

**Avise seu médico se você tiver bradicardia (diminuição da frequência cardíaca), insuficiência cardíaca ou outras doenças do coração, ou se você souber que tem baixo nível de potássio ou de magnésio no sangue. Avise seu médico se você estiver utilizando outros medicamentos, especialmente medicamentos que causam prolongamento do intervalo QT (alteração do ritmo do coração no eletrocardiograma), medicamentos para arritmia (para corrigir o ritmo do coração) ou medicamentos diuréticos (remédios para eliminar água do corpo).**

**Gravidez e amamentação:** o uso de metronidazol durante a gravidez deve ser cuidadosamente avaliado visto que atravessa a barreira placentária e seus efeitos sobre a organogênese fetal (formação das células que estão formando o feto) humana ainda são desconhecidos.

**Este medicamento não deve ser utilizado por mulheres grávidas sem orientação médica ou do cirurgião-dentista.**

Visto que o metronidazol é excretado no leite materno, a exposição desnecessária do medicamento deve ser evitada.

**Este medicamento é contraindicado durante o aleitamento ou doação de leite,**



**pois é excretado no leite humano e pode causar reações indesejáveis no bebê. Seu médico ou cirurgião-dentista deve apresentar alternativas para o seu tratamento ou para a alimentação do bebê.**

**Populações especiais:** não há advertências e recomendações especiais sobre o uso adequado desse medicamento em pacientes idosos. Pacientes com encefalopatia hepática (disfunção do sistema nervoso central em associação com falência hepática) devem ter cautela quanto ao uso de Helmizol®. Siga a orientação do médico. Pacientes com doença severa, ativa ou crônica, do sistema nervoso central e periférico devem ter cautela ao aplicar Helmizol® devido ao risco de agravamento do quadro neurológico. Siga a orientação do médico.

**Alterações na capacidade de dirigir veículos e operar máquinas:** você não deve dirigir veículos ou operar máquinas caso estes sintomas ocorram: confusão, tontura, vertigem (sensação de girar, de que o ambiente está se movendo), alucinações (ver ou ouvir coisas que não existem), convulsões ou distúrbios visuais temporários (como visão dupla ou turva) (vide "8. Quais os males que este medicamento pode me causar?").

**Interferência com exames laboratoriais:** o metronidazol pode interferir com determinados tipos de exames de sangue (aminotransferase [ALT], aspartato aminotransferase [AST], lactato desidrogenase [LDH], triglicérides, glicose), o que pode levar a um falso negativo ou a um resultado anormalmente baixo.

**É importante utilizar este medicamento durante todo o tempo prescrito pelo profissional de saúde habilitado, mesmo que os sinais e sintomas da infecção tenham desaparecido, pois isso não significa a cura. A interrupção do tratamento pode contribuir para o aparecimento de infecções mais graves.**

#### INTERAÇÕES MEDICAMENTOSAS

**álcool:** bebidas alcoólicas e medicamentos contendo álcool não devem ser ingeridos durante o tratamento com metronidazol e no mínimo 1 dia após o mesmo, devido à possibilidade de reação do tipo dissulfiram (efeito antabuse), com aparecimento de rubor (vermelhidão), vômito e taquicardia (aceleração do ritmo cardíaco).

**dissulfiram:** foram relatadas reações psicóticas em pacientes utilizando concomitantemente metronidazol e dissulfiram.

**terapia com anticoagulante oral (tipo varfarina):** potencialização do efeito anticoagulante e aumento do risco hemorrágico, causado pela diminuição do catabolismo hepático. Em caso de administração concomitante, o médico deve monitorar o tempo de protrombina com maior frequência e realizar ajuste posológico da terapia anticoagulante durante o tratamento com metronidazol.

**lítio:** os níveis no plasma de lítio podem ser aumentados pelo metronidazol. O médico deve monitorar as concentrações plasmáticas de lítio, creatinina e eletrólitos enquanto durar o tratamento com metronidazol.

**ciclosporina:** risco de aumento dos níveis no plasma de ciclosporina. O médico deve monitorar rigorosamente os níveis plasmáticos de ciclosporina e creatinina.

**fentoina ou fenobarbital:** aumento da eliminação de metronidazol, resultando em níveis no plasma reduzidos.

**fluoruracila:** o uso concomitante com metronidazol aumenta a sua toxicidade.

**bussulfano:** os níveis no plasma de bussulfano podem ser aumentados pelo metronidazol, o que pode levar a uma severa toxicidade do bussulfano.

**Medicamentos que prolongam o intervalo QT:** foram relatados prolongamentos no intervalo QT, particularmente quando metronidazol foi administrado com outros



medicamentos que possuem potencial de prolongar o intervalo QT.

**Informe ao seu médico ou cirurgião-dentista se você está fazendo uso de algum outro medicamento.**

**Não use medicamento sem o conhecimento do seu médico. Pode ser perigoso para a sua saúde.**

## 5. ONDE, COMO E POR QUANTO TEMPO POSSO GUARDAR ESTE MEDICAMENTO?

ARMAZENAR EM TEMPERATURA AMBIENTE (DE 15°C A 30°C).

**Número de lote e datas de fabricação e validade: vide embalagem.**

**Não use medicamento com o prazo de validade vencido. Guarde-o em sua embalagem original.**

**Características do medicamento:** Gel homogêneo de cor branca ou amarelada a bege.

**Antes de usar, observe o aspecto do medicamento. Caso ele esteja no prazo de validade e você observe alguma mudança no aspecto, consulte o farmacêutico para saber se poderá utilizá-lo.**

**Todo medicamento deve ser mantido fora do alcance das crianças.**

## 6. COMO DEVO USAR ESTE MEDICAMENTO?

Para a sua segurança, a bisnaga está hermeticamente lacrada. Esta embalagem não requer uso de objetos cortantes, portanto, perfure o lacre da bisnaga introduzindo o pino perfurante da tampa.

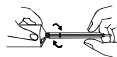
A bisnaga contém quantidade suficiente para 10 aplicações. O aplicador preenchido até a trava do êmbolo consome, por dose, a quantidade máxima de 5g do produto, considerando-se inclusive a quantidade de medicamento que permanece no aplicador após a administração. O conteúdo de Helmizol<sup>®</sup> é calculado para dez dias de tratamento contínuos ou a critério médico.

Lavar as mãos antes e após o uso de Helmizol<sup>®</sup> e evitar o contato direto das mãos com o local da aplicação.

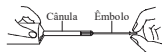
**Como aplicar:**

1. Colocar a bisnaga com a tampa virada para cima, em seguida, realizar leves batidas sobre uma superfície plana e aguardar alguns segundos para que o produto se deposite na parte inferior da bisnaga e não haja o desperdício ao romper o lacre.

2. Remover a tampa da bisnaga e rosquear completamente o aplicador ao bico da bisnaga, garantindo o alcance até o final do bocal.



3. Segurar a bisnaga com uma das mãos, e com a outra puxar o êmbolo do aplicador até encostar ao final da câmara.



4. Com o êmbolo totalmente puxado e em posição horizontal, apertar vagarosamente a base da bisnaga com os dedos, de maneira a empurrar o gel e preencher a câmara do aplicador até a trava. Cuidar para que o gel não extravase a posição em que o êmbolo travou.

Para facilitar a aplicação, exceder apenas um pouco do produto na ponta.

**Atenção: aperte a bisnaga com cuidado para que o gel não extravase o êmbolo.**



5. Retirar o aplicador e fechar imediatamente a bisnaga.



6. Introduzir o aplicador profundamente na cavidade vaginal e empurrar o êmbolo até esvaziar completamente o aplicador. Para facilitar a aplicação, recomenda-se que a paciente esteja deitada, com as pernas elevadas.



A cada aplicação, utilizar um novo aplicador e após o uso, inutilizá-lo.

Fazer 1 aplicação de preferência à noite, ao deitar-se, durante 10 a 20 dias. Cada aplicação (5g de gel) contém 500mg de metronidazol.

Não há estudos dos efeitos de metronidazol administrado por vias não recomendadas. Portanto, por segurança e para eficácia deste medicamento, o uso deve ser somente ginecológico, conforme orientação do seu médico.

**Siga a orientação de seu médico, respeitando sempre os horários, as doses e a duração do tratamento.**

**Não interrompa o tratamento sem o conhecimento do seu médico.**

## 7. O QUE DEVO FAZER QUANDO EU ME ESQUECER DE USAR ESTE MEDICAMENTO?

Caso esqueça de uma aplicação, faça-a assim que possível, no entanto, se estiver próximo do horário da aplicação seguinte, espere por este horário respeitando sempre o intervalo determinado pela posologia. Nunca faça duas aplicações ao mesmo tempo.

**Em caso de dúvidas, procure orientação do farmacêutico ou de seu médico, ou cirurgião-dentista.**

## 8. QUAIS OS MALES QUE ESTE MEDICAMENTO PODE ME CAUSAR?

Reação muito comum (ocorre em mais de 10% dos pacientes que utilizam este medicamento).

Reação comum (ocorre entre 1% e 10% dos pacientes que utilizam este medicamento).

Reação incomum (ocorre entre 0,1% e 1% dos pacientes que utilizam este medicamento).

Reação rara (ocorre entre 0,01% e 0,1% dos pacientes que utilizam este medicamento).

Reação muito rara (ocorre em menos de 0,01% dos pacientes que utilizam este medicamento).

**Distúrbios gastrointestinais:**

Desconhecida: dor epigástrica (dor de estômago), náusea, vômito, diarreia,

mucosite oral (inflamação dos tecidos moles da boca), alterações no paladar incluindo gosto metálico, anorexia, casos reversíveis de pancreatite (inflamação no pâncreas), descoloração da língua/sensação de língua áspera (devido ao crescimento de fungos, por exemplo).

**Distúrbios no sistema imunológico:**

Rara: choque anafilático (reação alérgica grave).

Desconhecida: angioedema (presença de edema de pele, mucosas ou vísceras, acompanhadas de urticárias).

**Distúrbios do sistema nervoso:**

Muito rara: relatos de encefalopatia (por exemplo, confusão e vertigem (sensação de girar, de que o ambiente está se movendo) e síndrome cerebelar subaguda (por exemplo, ataxia, disartria (dificuldade de articular as palavras), alteração da marcha (dificuldade de andar), nistagmo [(movimento involuntário, rápido e repetitivo do globo ocular) e tremor], que podem ser resolvidos com a descontinuação do tratamento com o medicamento; dores de cabeça, convulsões, tontura.

Desconhecida: neuropatia (doença que afeta um ou vários nervos) sensorial periférica, meningite asséptica (inflamação nas membranas e tecidos que envolvem o cérebro sem causa infecciosa).

**Distúrbios cardíacos:**

Desconhecida: alterações nas atividades elétricas do coração foram observadas no eletrocardiograma – ECG (Síndrome do QT longo) particularmente quando metronidazol foi administrado com outros medicamentos que possuem potencial de prolongar o intervalo QT.

**Distúrbios psiquiátricos:**

Muito rara: alterações psicóticas incluindo confusão e alucinações.

Desconhecida: humor depressivo.

**Distúrbios visuais:**

Muito rara: alterações visuais transitórias como diplopia (visão dupla), miopia (visão curta), visão borrada, diminuição da acuidade (qualidade) visual e alteração da visualização das cores.

Desconhecida: neuropatia óptica (doença que afeta um ou vários nervos, neste caso o nervo óptico)/neurite (inflamação do nervo).

**Distúrbios do ouvido e labirinto:**

Desconhecida: deficiência auditiva/perda da audição (incluindo neurosensorial), tindo (zumbido no ouvido).

**Distúrbios no sangue e no sistema linfático:**

Muito rara: foram relatados casos de agranulocitose (diminuição acentuada na contagem de células brancas do sangue), neutropenia (diminuição do número de neutrófilos no sangue) e trombocitopenia (diminuição no número de plaquetas sanguíneas).

**Distúrbios hepatobiliares:**

Muito rara: foram relatados casos de aumento das enzimas do fígado (AST, ALT, fosfatase alcalina), hepatite colestática ou mista (tipos de inflamações do fígado) e lesão das células do fígado, algumas vezes se manifestando com icterícia (cor amarelada da pele e olhos). Foram relatados casos de falência da função do fígado necessitando de transplante em pacientes tratados com metronidazol em associação com outros medicamentos antibióticos.

**Distúrbios na pele e tecido subcutâneo:**

Muito rara: “rash” (erupções cutâneas), erupções pustulosas (pequenas bolhas com

conteúdo amarelado “pus”), pustulose exantemática generalizada aguda (doença rara, que se caracteriza pelo desenvolvimento abrupto de pústulas sobre áreas da pele, acompanhadas por febre alta e aumentos dos leucócitos no sangue), prurido (coceira), rubor, urticária (erupção na pele, geralmente de origem alérgica, que causa coceira).

Desconhecida: erupção fixa medicamentosa (lesão na pele devido à reação alérgica a medicamentos), síndrome de Stevens-Johnson (forma grave de reação alérgica caracterizada por bolhas em mucosas e em grandes áreas do corpo), necrólise epidérmica tóxica (quadro grave, caracterizado por erupção generalizada, com bolhas rasas extensas e áreas de necrose epidérmica, à semelhança de grande queimadura), resultante principalmente de uma reação tóxica a vários medicamentos).

**Distúrbios gerais:**

Desconhecida: febre.

**Informe ao seu médico, cirurgião-dentista ou farmacêutico o aparecimento de reações indesejáveis pelo uso do medicamento. Informe também à empresa através do seu serviço de atendimento.**

## 9. O QUE FAZER SE ALGUÉM USAR UMA QUANTIDADE MAIOR DO QUE A INDICADA DESTE MEDICAMENTO?

Apesar de a correta via de administração desta apresentação de Helmizol<sup>®</sup> ser vaginal e, não se dispôr de informações sobre casos de superdose por esta via, cabe informar que foram relatadas ingestões orais únicas de doses de até 12g de metronidazol em tentativas de suicídio e superdoses acidentais.

Os sintomas ficaram limitados a vômito, ataxia (falta de coordenação dos movimentos) e desorientação leve. Não existe antídoto específico para superdose com metronidazol. Em caso de suspeita de superdose pesada, o médico deve instituir tratamento sintomático e de suporte.

**Em caso de uso de grande quantidade deste medicamento, procure rapidamente socorro médico e leve a embalagem ou bula do medicamento, se possível. Ligue para 0800 722 6001, se você precisar de mais orientações.**

## DIZERES LEGAIS

Registro nº 1.0370.0071

Farm. Resp.: Andriela Cavalcante Silva

CRF-GO nº 2.659

Registrado e produzido por:

**LABORATÓRIO TEUTO**

**BRASILEIRO S/A.**

CNPJ – 17.159.229/0001-76

VP 7-D Módulo 11 Qd. 13 – DAIA

CEP 75132-140 – Anápolis – GO

**VENDA SOB PRESCRIÇÃO COM RETENÇÃO DE RECEITA**

**Esta bula foi atualizada conforme Bula Padrão aprovada pela Anvisa em 27/03/2025.**



**SAC** | 0800 62 18 001  
| teuto.com.br